

Manuel d'installation **perma STAR VARIO**



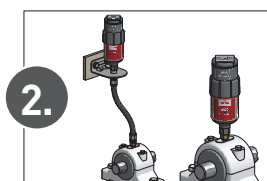
Le spécialiste de la lubrification automatique

perma



Remarques fondamentales

3



Définition du type de montage

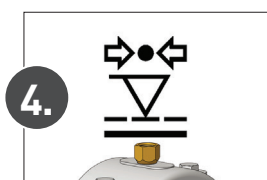
4-6

- Montage direct
- Montage indirect avec tuyau
- Montage avec lubrification à l'huile



Préparation du point de graissage

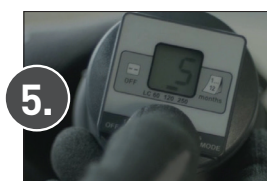
7



Test de pression

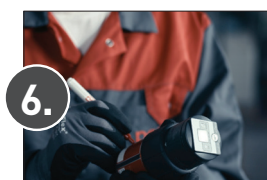
9

- Réalisation du test de pression



Activation et installation

11



Marquage des systèmes de lubrification

11

Le présent manuel d'installation vous apporte une aide pour le montage du système de lubrification perma et vous permet d'éviter les erreurs de montage importantes. Le présent manuel doit être utilisé avec la notice de montage.

Les schémas d'installation ne représentent que des exemples de montage. L'installation d'un système de lubrification se conforme aux conditions locales.

Les exclusions de responsabilité du mode d'emploi sont valables.

La validité du mode d'emploi n'est pas influencée par le manuel d'installation.

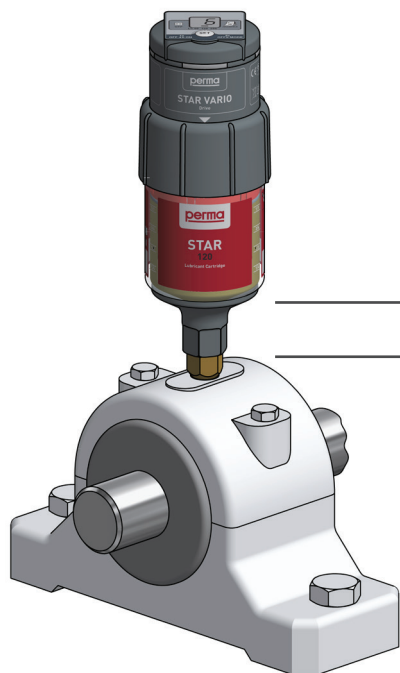
1. Remarques fondamentales

- perma STAR VARIO est un système de lubrification monopoint. Utilisez un système de lubrification propre pour chaque système de lubrification.
- perma STAR VARIO possède un filetage de raccordement R $\frac{1}{4}$.
- Le raccord de graissage de l'application doit être remplacé par un réducteur adapté. perma-tec propose un large éventail de réducteurs, rallonges, tuyaux, supports et autres pièces de raccordement. Vous trouverez un aperçu complet des pièces de raccordement disponibles dans le catalogue des produits perma.
- Avant l'installation, veillez à ce que les pièces de lubrification soient suffisamment lubrifiées avec une graisse neuve. Tous les lubrifiants sont disponibles chez perma-tec sous forme de cartouches de 400 g pour pompes à graisse manuelles.
- Choisissez le lubrifiant adapté pour votre application. Vous trouverez chez perma-tec un choix de lubrifiants standards adaptés aux utilisations les plus diverses. Vous trouverez plus d'informations dans le catalogue produits perma.
- Assembler toutes les connexions acier acier avec Loctite® 243™.
- Remplissez toutes les pièces de raccordement et conduites flexibles avec le même lubrifiant que celui du système de lubrification.
- Si le lubrifiant utilisé est de l'huile, il convient de monter un clapet limiteur de débit (104862) afin d'éviter toute marche à vide involontaire.
- Un plan de lubrification et de maintenance est recommandé dans le cadre de la gestion de plusieurs points de lubrification. Vous pouvez utiliser pour cela le logiciel de gestion online gratuit perma MLP des points de lubrification (<https://mlp.perma-tec.com>).
- Des informations pour la sélection du lubrifiant adapté ainsi que de la vis d'activation sont disponibles dans notre catalogue produits. La sélection est également possible via le logiciel perma SELECT APP. Le logiciel gratuit vous aide par ailleurs dans le choix du système de lubrification correct, du lubrifiant ainsi que de la durée de distribution.

2. Définition du type de montage

2.1 Montage direct

Préférez toujours le montage direct du système de lubrification sur le point de graissage afin de maintenir la pression de refoulement la plus faible possible.



Pour les montages en biais à horizontaux, il convient de prévoir la console de renfort STAR Gen 2.0 G1/4e x G1/4i (109420).

Réducteur adapté pour le filetage de raccordement

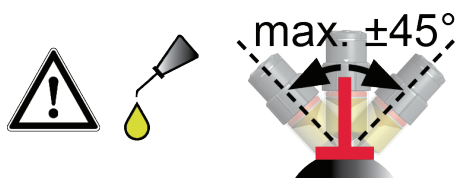
perma STAR VARIO peut être monté en intérieur et extérieur dans toutes les positions de montage.



L'utilisation avec couvercle de protection n'est autorisée qu'en position de montage verticale (sortie en bas) ou horizontale !



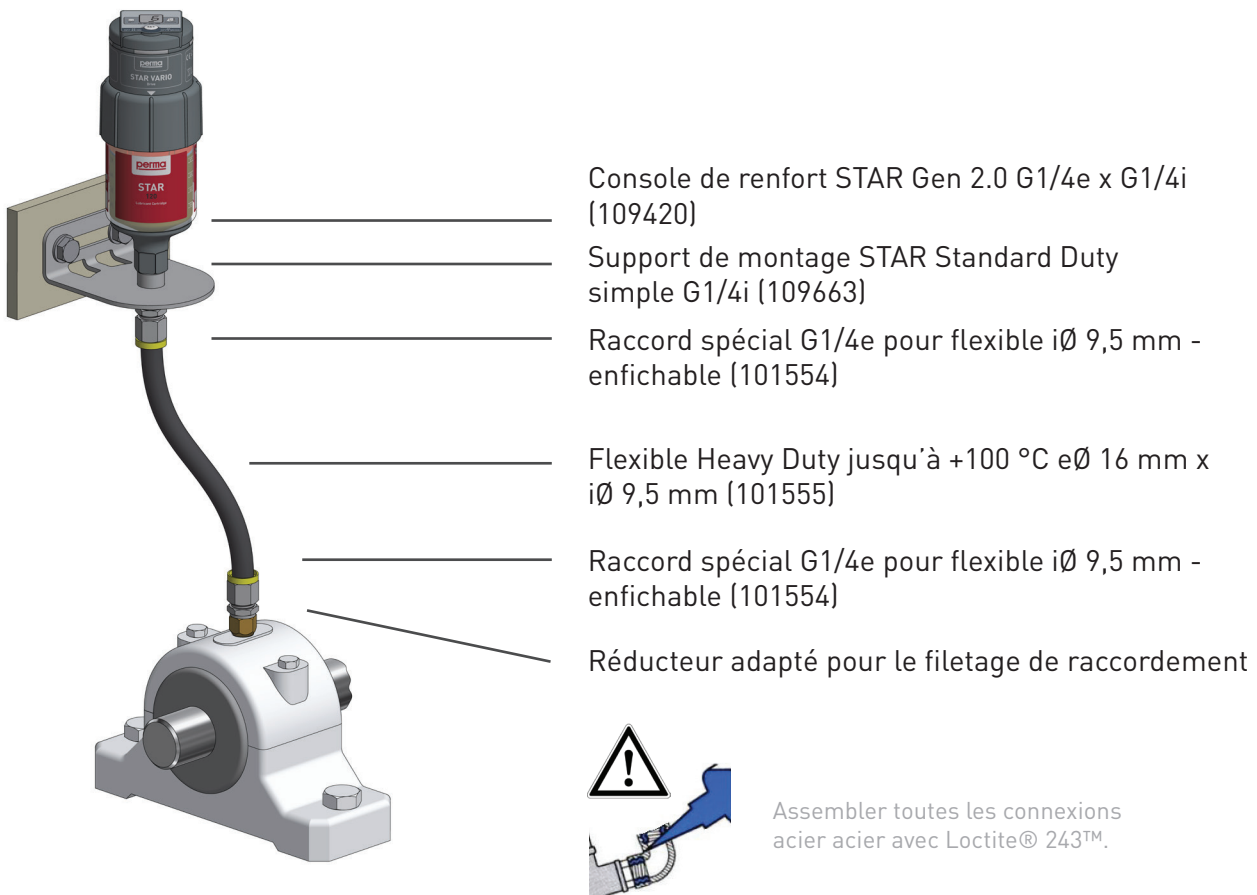
En cas d'utilisation d'une LC remplie d'huile, l'inclinaison ne doit pas dépasser 45°.



2.2 Montage indirect avec tuyau

Il convient de procéder à une installation avec un flexible

- lorsque le point de graissage est soumis à des températures ambiantes supérieures à +60 °C
- en cas de vibrations importantes au niveau du point de graissage
- lorsque l'accès direct au point de graissage n'est pas possible en raison des mesures de sécurité existantes (par ex. clôture de protection)
- lorsque l'accès au système de lubrification présente un risque d'accident important
- en cas d'atteinte du système de lubrification de l'extérieur (par ex. par impact de pierre)

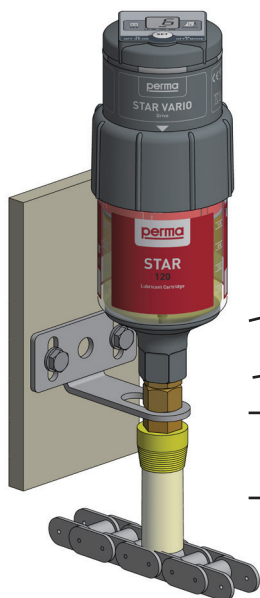


- Evitez les conduites flexibles inutilement longues et n'utilisez que des flexibles dont le diamètre intérieur est d'au moins 6 mm. La pression de refoulement et la contre-pression nécessaire ainsi que la durée de distribution du système de lubrification sont influencées par les conduites flexibles et le diamètre du trou d'alésage.
- La fixation du perma STAR VARIO est réalisée avec le support de montage simple G1/4i (109663).
- Bloquez les conduites flexibles avec un matériau de fixation adéquat (colliers, attache-câble, etc.) afin de les protéger contre les dommages ou l'arrachage.
- En fonction du lubrifiant utilisé et des conditions ambiantes, on obtient différentes longueurs de conduites flexibles autorisées, par ex.
→ avec perma Multipurpose grease SF01: 5 m (+20 °C).

2.3 Montage avec lubrification à l'huile

2.3.1 Montage direct

Le système perma STAR VARIO rempli d'huile n'est pas équipé d'un clapet limiteur de débit à la sortie. C'est pourquoi il est nécessaire d'utiliser un clapet limiteur de débit séparé.



Assembler toutes les connexions acier acier avec Loctite® 243™.

Console de renfort STAR Gen 2.0 G1/4e x G1/4i (109420)

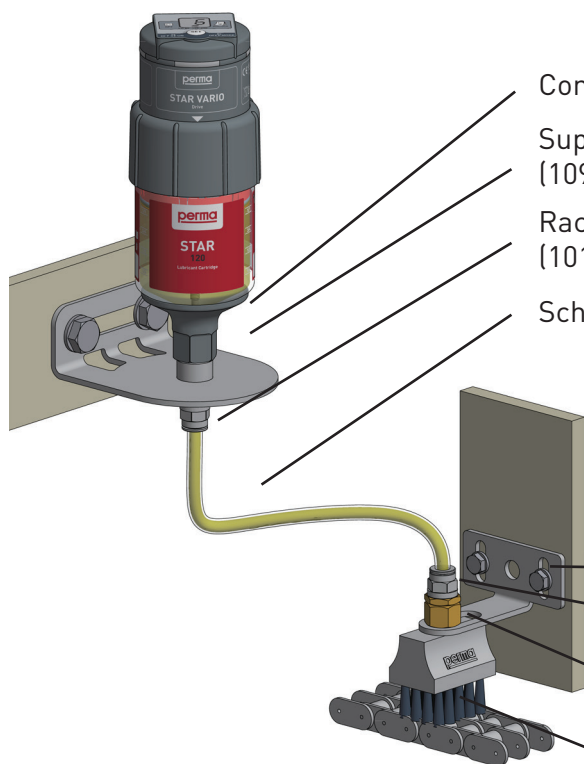
Clapets limiteur de débit G1/4e x G1/4i jusqu'à +60 °C (104862)

Support (104864)

Pinceau de graissage Ø20 mm G1/4i (101396)

2.3.2 Montage indirect

Lors d'une installation du système perma STAR VARIO avec un flexible, il faut monter un clapet limiteur de débit au point le plus bas afin d'éviter une marche à vide du flexible rempli d'huile.



Console de renfort STAR Gen 2.0 G1/4e x G1/4i (109420)

Support de montage STAR Standard Duty simple G1/4i (109663)

Raccord pour flexible G1/4e pour flexible eØ 8 mm droit (101496)

Schlauch bis +80 °C aØ 8 mm x iØ 6 mm (101393)



Assembler toutes les connexions acier acier avec Loctite® 243™.

Support (104864)

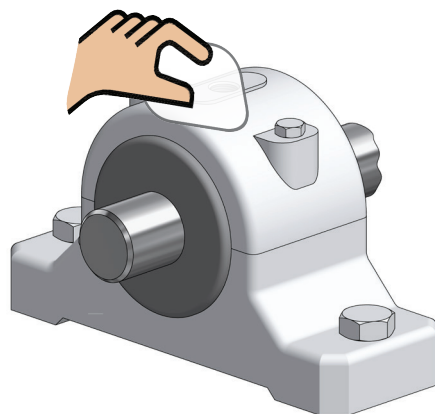
Raccord pour flexible G1/4e pour flexible eØ 8 mm droit (101496)

Clapets limiteur de débit G1/4e x G1/4i jusqu'à +60 °C (104862)

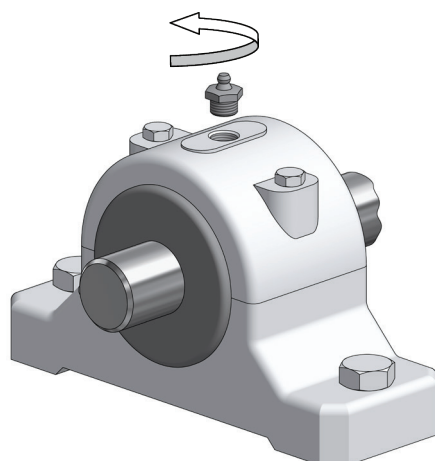
Brosse de graissage 40 x 30 mm G1/4i (101397)

3. Préparation du point de graissage

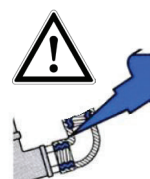
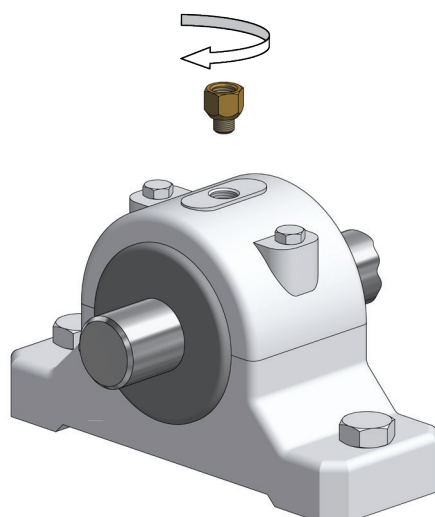
1. Avant l'installation du système de lubrification, le point de graissage doit être nettoyé afin d'éviter un encrassement du canal de lubrification.



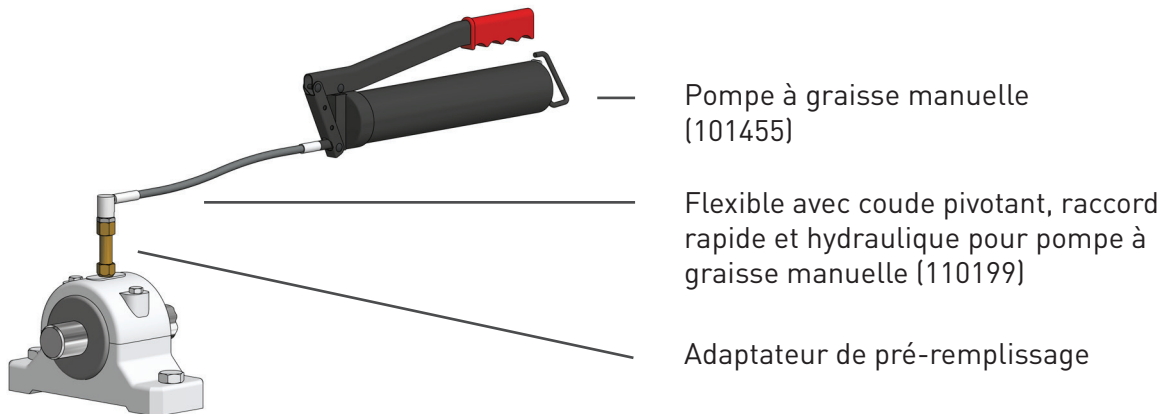
2. Retirez le graisseur ou la vis de fermeture du filetage de raccordement et déterminez la taille de filetage.



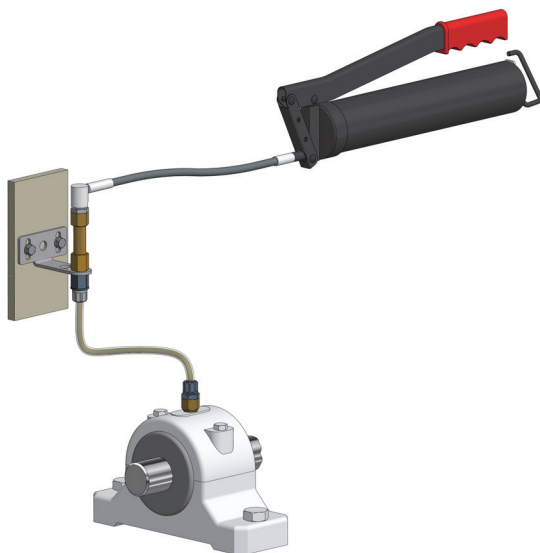
3. Visser le réducteur et assembler les éventuelles conduites flexibles nécessaires.



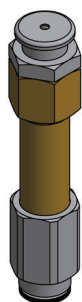
4. Effectuer une pré-lubrification du point de graissage et de toutes les pièces de raccordement et flexibles. Toutes les pièces de raccordement et les flexibles doivent être pré-remplis afin que le lubrifiant opère immédiatement sur le point de graissage.



5. En cas de montage indirect effectuer un pré-remplissage du point de graissage et des conduites flexibles.



6. Pour le pré-remplissage et le remplissage des conduites flexibles, utilisez un adaptateur prévu à cet effet.



Adaptateur de pré-remplissage pour flexible eØ 8 mm (101526)

Adaptateur de pré-remplissage pour flexible eØ 6 mm (101532)

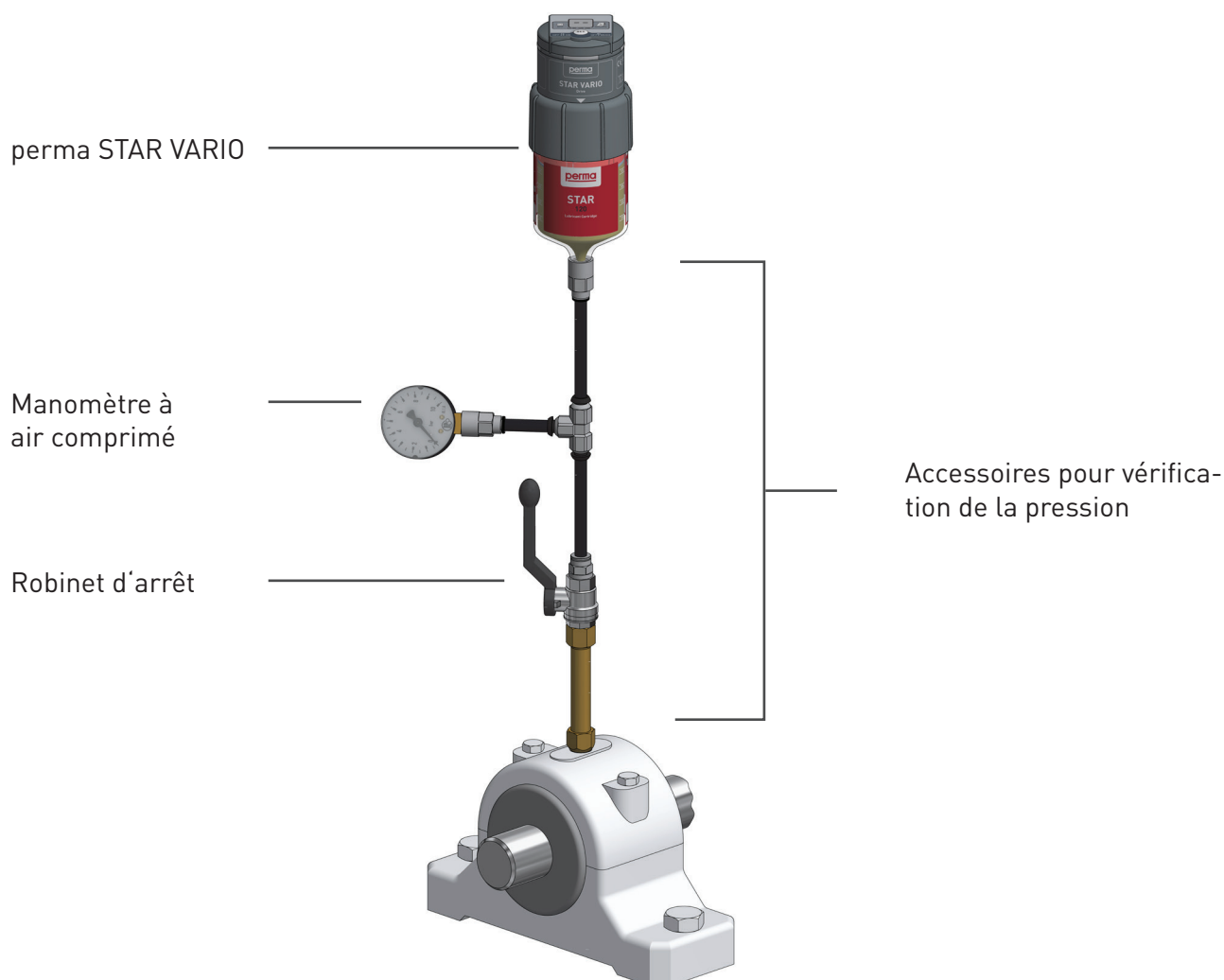
Adaptateur de pré-remplissage pour flexible Heavy Duty (107633)

Adaptateur de pré-remplissage pour tuyaux flexibles VA (107634)

4. Test de pression

Avant l'installation d'un système de lubrification, la contre-pression du point de graissage doit être vérifiée afin de garantir l'utilisation du système de lubrification sélectionné.

Une contre-pression de 0,5 à 2 bars est requise pour la plupart des logements de palier. perma STAR VARIO convient à ces points de graissage.



Vous pouvez utiliser pour le test de pression le système perma STAR VARIO en combinaison avec les accessoires pour vérification de la pression (101480).

Veillez à utiliser le même lubrifiant que vous avez utilisé pour l'application, également dans l'unité LC du perma STAR VARIO.



Accessoires pour vérification de la pression (101480)

(commander le système de lubrification séparément)

4.1 Réalisation du test de pression

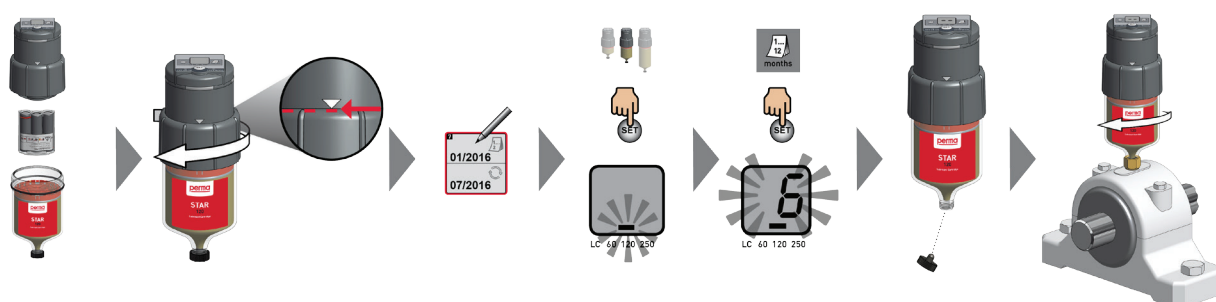
1. Retirez le raccord de graissage.
2. Vissez le réducteur sur le point de graissage et raccordez le lot de pièces de raccordement pour le test de pression.
3. Reliez le raccord ouvert au système STAR VARIO.
4. Commutez l'installation afin que le point de graissage soit en service et que la contre-pression concernée puisse être mesurée (Attention : observez impérativement les mesures de prévention des accidents).
5. Ouvrez le robinet d'arrêt du lot de pièces de raccordement.
6. Pour déclencher une distribution spéciale, appuyez sur le bouton-poussoir situé sur système perma STAR VARIO pendant une dizaine de secondes jusqu'à l'affichage de PU à l'écran.
7. Il faut observer la pression affichée sur le manomètre pendant la distribution spéciale. Si la pression monte au dessus de 6 bars, le système de lubrification se coupe automatiquement.
8. Si la pression ne monte plus pendant la distribution spéciale, c'est que la contre-pression max. est atteinte. Pour déterminer la pression requise du système, attendez 5 min. supplémentaires et consultez ensuite la pression sur le manomètre.
9. Si la pression du système dépasse les 2 bars, vous devez „rincer“ les points de graissage à l'aide d'une presse à graisse mécanique et répéter les points 6 et 7.
10. Si la contre-pression ne diminue pas, vous avez besoin d'un autre lubrifiant ou d'un autre système de lubrification. Veuillez contacter votre conseiller perma afin que celui-ci vous aide à résoudre le problème.



5. Activation et installation

La mise en service (cf. mode d'emploi) s'effectue selon la procédure suivante :

1. Assemblez les composants (entraînement, batterie, LC)
2. Tourner la bague fileté jusqu'au repère (la flèche doit être entièrement visible)
3. Sélectionner l'unité LC
4. Régler la durée de distribution (1 à 12 mois)
5. Retirer le bouchon et visser le système de lubrification sur le point de graissage préparé



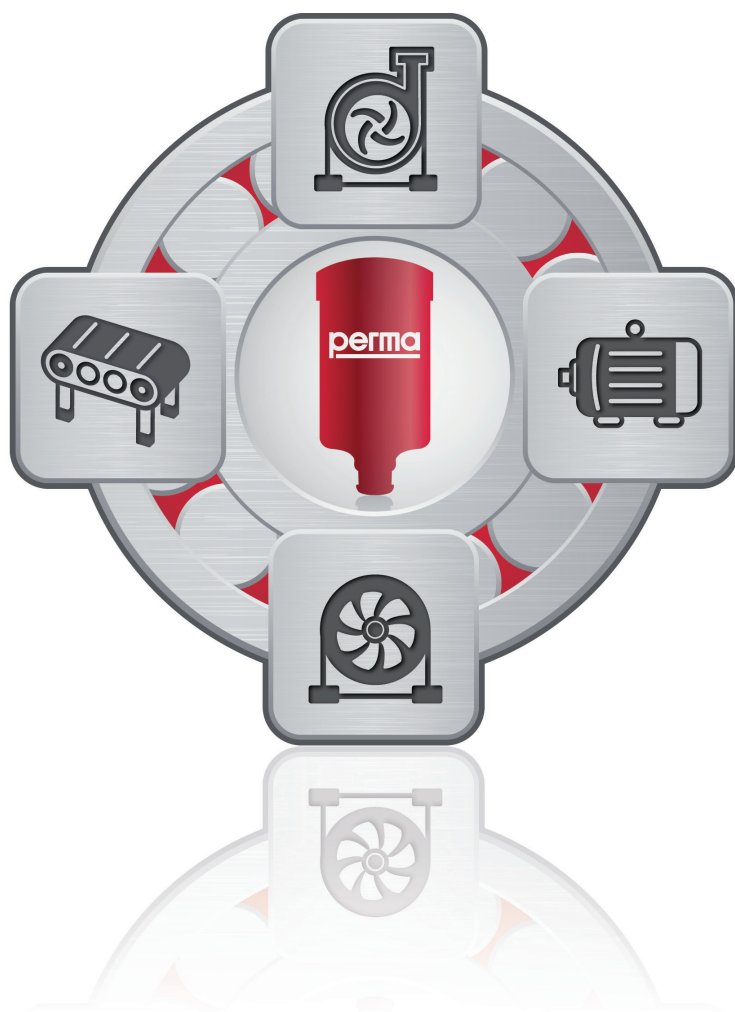
6. Marquage des systèmes de lubrification

L'étiquette du système de lubrification contient le code produit, la date de fabrication, les références de liste de matériaux, le code du lubrifiant ainsi que le n° d'article.



Dates d'activation et de remplacement
(à inscrire par l'utilisateur)

Art. No. | numéro de série
(Désignation produit - Année de fabrication/Semaine - Numéro interne)
Désignation du lubrifiant



perma-tec GmbH & Co. KG
Hammelburger Str. 21
97717 EUERDORF
GERMANY

Tel.: +49 9704 609-0
info@perma-tec.com
www.perma-tec.com